

Do wyczyszczenia i rozrzedzenia

► Jak wybrać właściwy rozpuszczalnik

Otworzyć puszkę, chwycić za pędzel i malować – to proste. Jak jednak domyć sprzęt i przeczyszczyć powstałe niechcący zabrudzenia? W tym pomoże rozpuszczalnik.

Tekst RADOSŁAW MURAT

Budowlańcy i majsterkowicze, którzy wciąż mają do czynienia z farbami, lakierami, klejami bądź pianami brudzącymi narzędzia oraz pozostawiającymi ślady trudne do wyczyszczenia wodą, potrzebują dobrego środka do czyszczenia. Problem w tym, że nie każdy rozpuszczalnik poradzi sobie ze wszystkim. Wybór nie jest łatwy, zważywszy, że istnieje kilkanaście podstawowych rodzajów takich preparatów, a ich oferta rynkowa przekracza setkę.

Płynny pomocnik

Rozpuszczalniki nazywa się też rozcieńczalnikami, rzadziej zmywaczami. Jak mówi naukowa definicja, są cieczami zdolnymi stworzyć roztwór z innymi cieczami lub ciałami stałymi. Najpopularniejszym z rozpuszczalników jest woda, ale ten artykuł traktuje o rozpuszczalnikach organicznych – produktach sprzedawanych wszędzie tam, gdzie odbywa się handel farbami, lakierami, klejami, masami izolacyjnymi i wykończeniowymi, czyli organiczną chemią budowlaną.

Do czego potrzebne są rozcieńczalniki? Gdyby przeprowadzić ankietę wśród fachowców i domowych złotych rączek, okazałoby się, że ich najczęstszym zastosowaniem jest mycie pędzli po zakończeniu prac. Na drugim miejscu znalazłoby się zmywanie nieumyślnie spowodowanych zabrudzeń, a na trzecim zmniejszanie gęstości różnych płynnych albo półpłynnych wyrobów. Reszta możliwości użycia rozpuszczalników zawarłaby się w zbiorczej kategorii „pozostałe”. Trafiłoby do niej czyszczenie innych narzędzi niż pędzle,



FOT. REMMERS

► Rozpuszczalniki przydają się podczas prowadzenia różnych prac malarskich. Używamy ich do rozcieńczania zbyt gęstych farb, ale też do mycia pędzli



Jak używać rozpuszczalników

Przede wszystkim należy zacząć od przeczytania etykiety produktu i znajdujących się tam wskazówek producenta. Po drugie – skorzystać z maseczki, zwłaszcza jeśli zamierzamy go używać w pomieszczeniu, oraz rękawic ochronnych.

Gdy mamy do wyczyszczenia narzędzia malarskie, powinniśmy najpierw mechanicznie zebrać z nich nadmiar farby, na przykład wycierając papierem. Później wlewamy rozpuszczalnik do słoika bądź innego pojemnika o właściwej pojemności i myjemy, poruszając narzędziem. Na koniec narzędzia trzeba umyć wodą ze środkiem czyszczącym (mydło, płyn do naczyń). Jeśli zamierzamy użyć rozpuszczalnika do rozcieńczenia farby, robmy to stopniowo, dodając go małymi porcjami i kontrolując, czy lepkość płynu jest już wystarczająca.

Gdy rozcieńczamy farbę bądź lakier, które mają być наносzone pistoletem natryskowym, na początek zorientujmy się, jaka jest dopuszczalna lepkość płynów dla dyszy naszego urządzenia. Później skorzystajmy ze specjalnego plastikowego kubeczka do pomiaru lepkości, który kupujemy zazwyczaj w zestawie z pistoletem. Przed zmywaniem płam z farby lub lakieru sprawdźmy najpierw, na najmniej eksponowanym fragmencie powierzchni, czy rozpuszczalnik nie spowoduje jej uszkodzenia.



► Cechą charakterystyczną rozpuszczalników jest mała lepkość, dzięki której łatwo im spenetrować rozpuszczaną substancję

FOT. V33



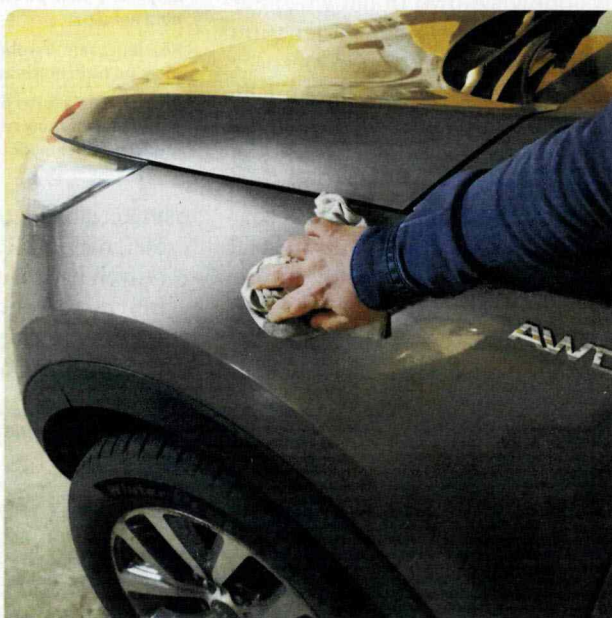
► Rozcieńczanie niektórych farb jest konieczne, jeśli mają być one użyte do malowania natryskowego. Za gęste zapchałyby dysze urządzenia

FOT. WAGNER



► Benzyna lakowa lub ekstrakcyjna to przede wszystkim środek do czyszczenia i odtłuszczenia

FOT. KRZYSZTOF ZASUWIK



► Benzyny ekstrakcyjnej można bezpiecznie użyć do czyszczenia takich zabrudzeń, z którymi nie radzą sobie szampony do karoserii

FOT. MAGDALENA MURAT

odtłuszczenie powierzchni lub usuwanie uporczywych zabrudzeń z płaszczyzn przeznaczonych do wykańczania.

Aby nie narażać się na zbyt częste jeżdżenie do sklepu, warto od razu skompletować zestaw kilku rodzajów rozpuszczalników, które uznamy za najważniejsze w naszej działalności.

Benzyna inna niż na stacji

Jednym z domowych trików jest używanie zwykłej benzyny do doczyszczenia z odzieży plam pozostawionych przez smary lub oleje. Benzyna jest bowiem doskonałym rozpuszczalnikiem. W sklepach malarskich i budowlanych znajdziemy dwa podstawowe rodzaje benzyny:

► **ekstrakcyjną** – to oczyszczona, więc bezbarwna benzyna, stosowana głównie do usuwania tłustych zabrudzeń z tkanin, czyszczenia ze smaru różnych mechanizmów, mycia zatłuszczonych narzędzi i ich oprzyrządowania (na przykład łańcuchów pił spalinowych). Pomaga też pozbyć się z metalu rdzy, pod warunkiem że korozja jest dopiero na początkowym etapie. W sprzedaży jest też benzyna ekstrakcyjna w sprayu;

► **lakową (lakierniczą)** – nie jest tak czysta jak benzyna ekstrakcyjna, gdyż zawiera węglowodory aromatyczne. Mimo to można ją stosować zamiennie z ekstrakcyjną.

Pamiętajmy, że żadna z benzyn nie powinna być stosowana do rozrzedzania farb lub klejów. Uważajmy też, bo benzyna, jak zresztą wiele innych rozpuszczalników, może powodować uszkodzenia powierzchni z tworzyw sztucznych, na przykład ich zmatowienie lub nadtopienie.

Terpentyna – rozpuszczalnik naturalny

Ten preparat ma na swym koncie ogromne zasługi dla światowej sztuki, a konkretnie malarstwa. Terpentyny, tak kiedyś, jak i dziś, plastycy używają do rozcieńczania farb olejnych. To również najbardziej naturalny z rozpuszczalników, ponieważ